

社会福祉法人恵心会

事業報告書

(平成29年度)



社会福祉法人

恵心会

法人概要

(1) 理念

《生命に光を》

健やかに老いることは全ての人々の願いであります。不本意にも人の手を借りなければ生きられなくなったとき、その想いは切なるものがあります。

私たちは、利用者に快適な生活環境と心温まる介護サービスを提供し、そして励まし元気付け、共に生きる努力をします。

事業の経営に当たっては、地域社会と連携し老人福祉の向上に貢献することを使命とし、公共性、公益性、職務の専門性を向上させ、以って法人の永続発展に努力します。

(2) 指針

基本指針

“優しさ”、“安心”「その人らしさ」を支援する

優しさを持ち、本人の意思を尊重し「その人らしさ」を受け入れ、安心して過ごしていただきます。

行動指針

- 1 人間としての尊厳、人格を尊重し心身ともに健やかに自立した生活ができるよう支援します。
- 2 サービスの提供に当たっては、利用者様の意向を尊重し、ユニットによる個別ケアに努めます。
- 3 施設は、地域福祉推進の拠点として、医療、保健、福祉分野と連携し地域社会に貢献します。
- 4 事業を効果的かつ適性に行うとともにサービスの質の向上及び事業経営の透明性を図ります。
- 5 サービスの自己評価はもとより、第三者評価、情報公表制度を積極的に活用し、良質かつ適正なサービスに努めます。
- 6 職員は、品性、感性の高い豊かな人間性を育み、研修に励み、専門性を高めます。

(3) 沿革

昭和48年 7月13日	社会福祉法人設立準備委員により特養ホーム建設計画立案
昭和49年 6月21日	総事業費3億1千万円にて敷地造成並びに本体工事着工
昭和50年 3月12日	厚生大臣より社会福祉法人恵心会設置認可 初代理事長加藤弘道氏就任
20日	社会福祉法人恵心会設置登記

5月19日	特別養護老人ホーム慈苑医務室診療所開設認可
6月13日	特別養護老人ホーム慈苑竣工並びに事業認可
7月 1日	特別養護老人ホーム慈苑（入所定員100名）事業開始
昭和54年 4月 1日	入所定員110名に変更認可
昭和60年 4月30日	優良民間施設として天皇陛下の御下賜金詔書及び金一封授与
5月30日	御下賜金をもって慈苑前庭に記念植樹並びに記念碑建立
26日	慈苑開設10周年記念式並びに祝賀会開催
昭和62年 9月16日	二代目理事長盛合聰氏就任
平成 3年 6月 1日	三代目理事長加藤邦彦氏就任
平成 7年11月 7日	慈苑開設20周年記念式並びに祝賀会開催
12月12日	初代理事長加藤弘道氏名誉会長に就任
平成12年 4月 1日	指定介護老人福祉施設 特別養護老人ホーム慈苑事業開始
平成13年11月28日	四代目理事長加藤玲子氏就任
平成14年 2月 1日	社会福祉法人恵心会評議員会（評議員15名）設置 特別養護老人ホーム慈苑苦情解決第三者委員発令
平成16年 4月 1日	特別養護老人ホーム慈苑入所判定委員会設置
平成17年12月16日	五代目理事長小本哲氏就任
平成18年 6月21日	社会福祉法人恵心会評議員会廃止
平成20年 9月 1日	特別養護老人ホーム慈苑新築移転（全室個室・ユニット型）
11月 5日	特別養護老人ホーム慈苑移転新築竣工披露及び記念式開催
平成22年 7月 1日	慈苑開設35周年記念式並びに祝賀会開催
平成27年 7月 1日	慈苑開設40周年記念式並びに祝賀会開催

（4）実施事業

第1種社会福祉事業 特別養護老人ホーム慈苑（定員110名）の経営

第2種社会福祉事業 老人短期入所事業（定員10名）の経営

所在地 宮古市西ヶ丘四丁目53番地8

施設長 本 田 泰 三

（5）役員

理 事 長 小 本 哲

常務理事 富 野 清 吾

理 事 加 藤 玲 子

理 事 阿 部 文 海

理 事 祝 田 健 二

理 事 本 田 泰 三

監 事 元 田 秀 一

監 事 西 川 修 司

(5) 役員 (つづき)

評 議 員	佐々木	重 勝
評 議 員	澤 田	三 夫
評 議 員	阪 東	將 男
評 議 員	柏 崎	洋 子
評 議 員	木 村	守 男
評 議 員	沢 田	富美子
評 議 員	横 坂	一 明

平成 29 年度社会福祉法人恵心会事業概要

施設サービスの向上と高品質なサービスの提供を実現するため、地域からの理解と信頼を得ること及び法人経営が公共性、公益性にあることを踏まえ、地域に根ざした介護サービス事業を推進するため、法人経営と施設運営の充実・発展に向け、以下の事業を実施した。

1. 事業実施状況

(1) 理念の周知と実践のための事業

- ①法人経営の透明性を推進するため、公認会計士による会計監査を実施し、財務状況等について公表した。
- ②地域への法人事業の情報発信をするため、ホームページや広報誌を活用し積極的に発信をした。

(2) 職員の資質・能力の向上に向けた職員研修

- ①コンプライアンスとガバナンスの強化を図るため、企業倫理及び法令遵守について、職階別の職員研修を実施し、倫理意識の向上と法令及び規程等の周知徹底を図った。
- ②職員個別研修計画に基づき O J T 研修を実施し、職員個々の能力向上を図った。
- ③職員個別研修計画及び研修計画に基づき、各種研修を実施し、職員個々の職業意識向上を図った。

(3) 安心して過ごせる温もりある施設の充実事業

- ①危機管理規程を制定し、入居者様のさらなる安全対策を推進した。
- ②家族説明会や満足度調査を行い、入居者様・ご家族のニーズの把握と連携強化に努めた。
- ③宮古管内の感染症状況を常時確認し職員に注意喚起し、マニュアルに基づき面会・行事等の制限を行った。また、インフルエンザ予防接種を職員・入居者様へ実施し感染症対策に万全を期した。
- ④入居者様の健康管理については、協力病院との綿密な連携のもと必要に応じた診療体制を確保し、看護師の夜勤を含めた 24 時間体制で安心・安全の確保を推進した。
- ⑤苦情解決第三者委員による巡回訪問を実施し、入居者様の意見・苦情・相談等の実態把握の推進を図った。
- ⑥入居者様に配慮した住環境を支援するため、ユニット内の生活空間を整備し、過ごしやすい施設環境整備に努めた。また、季節や時期にあった行事を開催した。

⑦入居者様の意向を尊重した食事の提供をするために、選択食を提供し、あわせて入居者様が満足できるよう季節別行事食等の提供も行った。また、講習会へ参加し衛生管理の徹底を図った。

(4) 地域貢献への取り組み

①地域懇談会を開催し、地域ニーズの把握と協力体制の構築を推進し、地区会長会議へ参加して地域ニーズの把握に努めた。

②施設行事において地域へ発信し、協力体制と地域交流を推進した。また、介護教室を開催して地域介護への理解を深めた。

③自発的なボランティア団体様等を積極的に受け入れ、入居者様との交流を促進した。

(5) 職員の健康管理と安全衛生を推進

①年2回の職員健康診断に加え、要指導者の受診状況調査を行った。

②メンタルヘルスケアを促進するため、ストレスチェックを実施した。また、腰痛予防対策として研修会を実施した。

③生活習慣病予防を奨励するため、予防健診受診への助成金の支給を実施した。

(6) 安定した法人経営への中長期経営計画の策定

①中長期財政見通しと借入金償還と建物維持管理を加えた財政健全計画を策定した。

②新規事業の展開を含めた、5年間の事業実施計画を策定した。

(7) 介護サービス情報のデータ管理整備を推進

①今年度は検討課題として取り組んだが、具体的な整備まではすることができなかった。

2. 今後の課題

(1) 権利擁護の徹底及び安全管理関連マニュアルの周知と実践

(2) 地域への公益的取組の推進

(3) データ管理体制の強化

社会福祉法人恵心会運営活動の状況

1. 法人運営活動の状況
 - (1) 理事会運営の状況
 - (2) 評議員会運営の状況
 - (3) 評議員選任・解任委員会の状況
 - (4) 法人運営状況
 - (5) 地域の福祉ニーズへの対応状況

1. 法人運営活動の状況

(1) 理事会運営の状況

日付	内容	備考
5月18日	<p>第1回理事会</p> <ul style="list-style-type: none"> ・平成29年度4月事業実施状況報告 ・平成29年度理事長及び常務理事の業務執行状況報告 ・社会福祉法人恵心会経理規程の一部を改正する規程 ・社会福祉法人恵心会役員並びに職員の費用弁償及び旅費に関する規程の一部を改正する規程 ・社会福祉法人恵心会慶弔、被災見舞金等規程の一部を改正する規程 ・平成28年度事業報告について ・平成28年度財務諸表及び附属明細書並びに財産目録の承認について ・社会福祉法人恵心会理事選任を評議員会に提案することについて ・社会福祉法人恵心会監事選任を評議員会に提案することについて ・社会福祉法人恵心会評議員及び役員等の報酬等の額及び支給の基準の議決を評議員会に提案することについて ・平成28年度事業報告を評議員会に報告することについて ・平成28年度貸借対照表及び収支計算書並びに財産目録の承認を評議員に提案することについて ・平成29年度定時評議員会の招集について 	<p>参加者</p> <ul style="list-style-type: none"> ・理事5名 ・監事1名
6月1日	<p>第2回理事会</p> <ul style="list-style-type: none"> ・平成29年度5月事業実施状況報告 ・平成29年度5月理事長及び常務理事の業務執行状況報告 ・社会福祉法人恵心会理事長の選定について ・社会福祉法人恵心会常務理事の選定について ・社会福祉法人恵心会評議員選任・解任委員会運営細則の一部を改正する細則 ・特別養護老人ホーム慈苑入所判定委員会規程の一部を改正する規程 ・表彰懲戒審査委員会規程の一部を改正する規程 ・特別養護老人ホーム慈苑苦情解決規程の一部を改正する規程 	<p>参加者</p> <ul style="list-style-type: none"> ・理事5名 ・監事1名
10月31日	<p>第3回理事会</p> <ul style="list-style-type: none"> ・平成29年度6月～8月事業実施状況報告 	<p>参加者</p> <ul style="list-style-type: none"> ・理事6名 ・監事1名

(1) 理事会運営の状況 (つづき)

10月 31日	<ul style="list-style-type: none"> 平成29年度6月～8月理事長及び常務理事の業務執行状況報告 規程及び規則を廃止する専決処分に関する報告 社会福祉法人恵心会危機管理規程の制定について 平成29年度第1回補正予算について 	<p>参加者</p> <ul style="list-style-type: none"> 理事6名 監事1名
12月 21日	<p>第4回理事会</p> <ul style="list-style-type: none"> 平成29年度9月～11月事業実施状況報告 平成29年度9月～11月理事長及び常務理事の業務執行状況報告 I W A T E・あんしんサポート事業参画に関する報告 社会福祉法人恵心会給与規定の一部改正について 給与規程に基づく諸手当支給要綱の一部改正について 社会福祉法人恵心会臨時職員就業規則の一部改正について 平成29年度第2回補正予算について 	<p>参加者</p> <ul style="list-style-type: none"> 理事4名 監事1名
3月 23日	<p>第5回理事会</p> <ul style="list-style-type: none"> 事業実施状況報告(12月～2月) 理事長及び常務理事の業務執行状況報告(12月～2月) 社会福祉法人恵心会経理規程の一部改正について 社会福祉法人恵心会標章規程の制定について 社会福祉法人恵心会職員就業規則の一部改正について 育児・介護休業等に関する規則等の制定について 社会福祉法人恵心会給与規程の一部改正について 給与規程に基づく諸手当支給要綱の一部改正について 社会福祉法人恵心会再雇用制度の一部改正について 表彰懲戒審査委員会規程の一部改正について 徴収不能額の計上について 平成30年度社会福祉法人恵心会事業計画について 平成30年度資金収支予算について 洗濯・清掃等業務委託契約について 	<p>参加者</p> <ul style="list-style-type: none"> 理事5名 監事2名

(2) 評議員会運営の状況

日付	内容	備考
6月 1日	<ul style="list-style-type: none"> 平成28年度事業報告について 社会福祉法人恵心会理事の選任について 社会福祉法人恵心会監事の選任について 社会福祉法人恵心会評議員及び役員等の報酬等について 平成28年度貸借対照表及び収支計算書並びに財産目録の承認について 	<ul style="list-style-type: none"> 評議員6名 監事1名

(3) 評議員選任・解任委員会の状況

日付	内 容	備 考
	今年度開催無し	

(4) 法人運営状況

日付	内 容	備 考
4月 18日	公認会計士監査	花館公認会計士事務所
4月 28日	監事出納調査	監事2名出席
5月 1日 2日	公認会計士決算監査	花館公認会計士事務所
5月 15日	監事決算監査	監事2名出席
5月 18日	第1回理事会	(1) のとおり
6月 1日	評議員会	(2) のとおり
	第2回理事会	(1) のとおり
6月 21日	公認会計士監査	花館公認会計士事務所
	理事変更・資産変更登記完了	
6月 27日	第1回役員業務担当制	理事4名、監事2名出席
7月 1日	開設42年記念式	
7月 25日	公認会計士監査	花館公認会計士事務所
7月 31日	監事出納調査	監事2名出席
9月 20日	第三者評価サービス訪問調査	
	障害者雇用優良事業所表彰式	施設長出席
10月 27日	公認会計士監査	花館公認会計士事務所
10月 30日	監事出納調査	監事2名出席
10月 31日	第3回理事会	(1) のとおり
12月 21日	第4回理事会	(1) のとおり
	公認会計士監査	花館公認会計士事務所
1月 23日	公認会計士監査	花館公認会計士事務所
2月 1日	監事出納調査	監事1名出席
3月 19日	公認会計士監査	花館公認会計士事務所
3月 23日	第5回理事会	(1) のとおり

(5) 地域の福祉ニーズへの対応状況

日付	内 容	備 考
7月 28日	介護予防教室（西ヶ丘四丁目ほっとほーむ）	12名

特別養護老人ホーム慈苑運営活動の状況

1. サービス利用者状況（平成30年3月31日現在）
 - (1) 入居者状況
 - (2) 入所稼働率
 - (3) 入院状況
 - (4) ADL入居者状況

2. 施設・設備整備状況

3. 施設運営状況

4. 施設の専門的機能の提供と地域交流の状況

5. 処遇行事实施状況

6. 苦情内容及び解決結果

7. 第三者評価または自主点検結果

8. 安全・衛生管理及び各種会議・委員会の状況
 - (1) 消防訓練実施状況
 - (2) 安全推進委員会実施状況
 - (3) 感染症対策委員会実施状況
 - (4) 各種会議・委員会実施状況

9. 職員の状況
 - (1) 職員配置状況
 - (2) 組織図
 - (3) 職員研修実施状況

1. サービス利用状況

(1) 入居者状況

①入 所

単位：人

	前年度末 累計	4月	5月	6月	7月	8月	9月	10月	11月	12月	1月	2月	3月	合計	累計	比率(%)
男	334	1	1	0	1	0	0	1	0	2	1	1	2	10	344	32.6
女	691	1	2	0	2	3	2	1	2	1	2	1	2	19	710	67.4
計	1,025	2	3	0	3	3	2	2	2	3	3	2	4	29	1,054	100.0

②退 所

単位：人

	前年度末 累計	4月	5月	6月	7月	8月	9月	10月	11月	12月	1月	2月	3月	合計	累計	比率(%)
男	305	1	0	1	0	2	0	1	1	1	2	0	0	9	314	33.2
女	611	2	1	0	3	1	1	2	3	1	1	2	4	21	632	66.8
合計	916	3	1	1	3	3	1	3	4	2	3	2	4	30	946	100.0

③退所理由

単位：人

	前年度末 累計	4月	5月	6月	7月	8月	9月	10月	11月	12月	1月	2月	3月	合計	累計	比率(%)
他施設へ	16	0	0	1	0	0	0	0	0	0	0	0	0	1	17	1.8
在宅復帰	39	0	0	0	0	0	0	0	0	0	0	0	0	0	39	4.1
長期入院	173	0	0	0	0	0	0	0	0	0	0	0	0	0	173	18.3
死 亡	688	3	1	0	3	3	1	3	4	2	3	2	4	29	717	75.8
合計	916	3	1	1	3	3	1	3	4	2	3	2	4	30	946	100.0
死亡率(月)	1.2													2.4	1.4	

④月末在籍者数

単位：人

	前年度末	4月	5月	6月	7月	8月	9月	10月	11月	12月	1月	2月	3月	比率(%)
男	29	29	30	32	33	30	30	30	29	30	29	30	32	29.6
女	80	79	80	78	77	79	80	79	78	78	79	78	76	70.4
合計	109	108	110	110	109	109	110	109	107	108	108	108	108	100.0

⑤介護度別入所者数

単位：人

	前年度末	4月	5月	6月	7月	8月	9月	10月	11月	12月	1月	2月	3月	比率(%)
要介護1	0	0	0	0	0	0	0	0	0	0	0	0	0	0
要介護2	3	3	3	3	3	3	3	3	3	3	3	3	3	2.8
要介護3	17	17	16	15	14	14	13	13	12	11	9	9	10	9.3
要介護4	39	35	34	34	34	37	38	40	41	41	42	38	37	34.3
要介護5	51	53	57	58	58	55	56	53	51	53	54	58	58	53.7
合計	110	108	110	110	109	109	110	109	107	108	108	108	108	100.1
平均介護度	4.25	4.28	4.32	4.34	4.35	4.32	4.34	4.31	4.31	4.33	4.36	4.40	4.39	

⑥年齢別入居者状況

単位：人

年齢	64歳 以下	65歳 ～69歳	70歳 ～74歳	75歳 ～79歳	80歳 ～84歳	85歳 ～89歳	90歳 ～94歳	95歳 ～99歳	100歳 以上	平均年齢	最高年齢	最低年齢			
男	0	0	2	5	8	11	5	1	0	84.6	歳	97	歳	71	歳
女	0	0	2	1	8	17	23	17	8	89.0	歳	104	歳	71	歳
合計	0	0	4	6	16	28	28	18	8	87.9	歳	104	歳	71	歳

(1) 入居者状況 (つづき)

⑦出身地別入居者状況

出身地	人数
宮古市	106
山田町	2
合計	108

⑧障害老人の日常生活自立度

単位：人

	J 1	J 2	A 1	A 2	B 1	B 2	C 1	C 2	合計
男	0	0	0	3	3	9	1	16	32
女	0	3	6	8	13	23	4	19	76
合計	0	3	6	11	16	32	5	35	108
比率(%)	0.0	2.8	5.6	10.2	14.8	29.6	4.6	32.4	100.0

⑨認知症老人の日常生活自立度

単位：人

	正常	I	II a	II b	III a	III b	IV	M	合計
男	0	0	2	2	18	3	7	0	32
女	1	4	8	7	27	6	21	2	76
合計	1	4	10	9	45	9	28	2	108
比率(%)	0.9	3.7	9.3	8.3	41.7	8.3	25.9	1.9	100.0

⑩感染症発生状況

単位：人

感染性胃腸炎			インフルエンザ			その他		
入居者	職員	職員家族	入居者	職員	職員家族	入居者	職員	職員家族
0	0	0	0	6	41	0	0	0

⑪介護事故発生状況

単位：人

転落・転倒		介助事故			チューブ等抜去		誤嚥		合計
骨折	外傷	骨折	外傷	誤薬	入居者	職員	入居者	職員	
2	3	0	9	0	26	0	0	1	41

⑫身体拘束状況

単位：人

	4月	5月	6月	7月	8月	9月	10月	11月	12月	1月	2月	3月	平均
抑制帯	3	1	1	1	1	1	1	1	1	1	1	1	1.2
ミトン	7	7	8	6	7	7	7	7	8	6	5	6	6.8
ミトン・抑制帯	1	1	1	1	1	1	1	1	2	2	2	3	1.4
車椅子ベルト	1	1	1	1	1	1	1	1	1	1	1	1	1.0
その他	1	1	1	1	1	0	0	0	0	0	0	0	0.4
合計	13	11	12	10	11	10	10	10	12	10	9	11	10.8

(2) 入所稼働率

①長期入所稼働率

29年度	4月	5月	6月	7月	8月	9月	10月	11月	12月	1月	2月	3月	合計	単位
月日数	30	31	30	31	31	30	31	30	31	31	28	31	365	日
利用延日数	3,230	3,357	3,259	3,335	3,319	3,256	3,353	3,186	3,333	3,266	2,943	3,252	39,089	日
一日平均人数	107.7	108.3	108.6	107.6	107.1	108.5	108.2	106.2	107.5	105.4	105.1	104.9	107.1	人
稼働率	97.9	98.5	98.7	97.8	97.4	98.6	98.4	96.5	97.7	95.8	95.5	95.4	97.4	%

②短期入所稼働率

29年度	4月	5月	6月	7月	8月	9月	10月	11月	12月	1月	2月	3月	合計	単位
入所	58	63	61	58	58	61	64	61	62	51	50	49	696	人
退所	59	64	59	61	56	60	64	58	64	49	49	48	691	人
利用延日数	296	304	297	302	274	296	302	296	287	272	280	334	3,540	日
一日平均人数	9.9	9.8	9.9	9.7	8.8	9.9	9.7	9.9	9.3	8.8	10.0	10.8	9.7	人
稼働率	99.0	98.0	99.0	97.0	88.0	99.0	97.0	99.0	93.0	88.0	100.0	108.0	97.0	%
送迎	99	107	103	104	91	101	101	94	109	83	82	85	1,159	回
一人当たり利用数	0.8	0.8	0.9	0.9	0.8	0.8	0.8	0.8	0.9	0.8	0.8	0.9	0.8	回
一日当たり利用人数	3.3	3.5	3.4	3.4	2.9	3.4	3.3	3.1	3.5	2.7	2.9	2.7	3.2	人

③総稼働率

	4月	5月	6月	7月	8月	9月	10月	11月	12月	1月	2月	3月	合計	単位
29年度	97.9	98.4	98.8	97.8	96.6	98.7	98.3	96.7	97.3	95.1	95.9	96.4	97.3	%

(3) 入院状況

①外泊・入院者状況

29年度	4月	5月	6月	7月	8月	9月	10月	11月	12月	1月	2月	3月	合計	単位
月日数	30	31	30	31	31	30	31	30	31	31	28	31	365	日
外泊延べ日数	29	22	41	19	35	32	19	74	19	70	79	82	521	日
うち入院延日数	29	22	41	19	33	32	19	74	19	70	79	82	519	日
一日平均入院人数	1.0	0.7	1.4	0.6	1.1	1.1	0.6	2.5	0.6	2.3	2.8	2.6	1.4	人

②入所待機空床状況

29年度	4月	5月	6月	7月	8月	9月	10月	11月	12月	1月	2月	3月	合計	単位
待機空床延日数	41	31	0	56	56	12	38	40	58	74	58	76	540	日
一日平均人数	1.4	1.0	0.0	1.8	1.8	0.4	1.2	1.3	1.9	2.4	2.1	2.5	1.5	人

③短期入所空床利用状況

29年度	4月	5月	6月	7月	8月	9月	10月	11月	12月	1月	2月	3月	合計	単位
空床日数	70	53	41	75	91	44	57	114	77	144	137	158	1,061	日
利用延日数	0	0	0	0	0	0	0	0	0	0	0	24	24	日
空床利用率	0.0	0.0	0.0	0.0	0.0	0.0	0.0	0.0	0.0	0.0	0.0	15.2	2.3	%

(4) ADL入居者状況

単位：人

区 分		男	女	合計	比率	
移動	a 時間がかかっても介助なしに一人で歩く	1	6	7	108	6.5 %
	b 手を貸してもらうなど一部介助を要する	8	21	29		26.9 %
	c 全面的に介助を要する	23	49	72		66.7 %
食事	a やや時間がかかっても介助なしに食事する	7	27	34	108	31.5 %
	b おかずを刻んでもらうなど一部介助を要する	12	16	28		25.9 %
	c 全面的に介助を要する	13	33	46		42.6 %
排泄	a やや時間がかかっても介助なしに一人で行える	1	9	10	108	9.3 %
	b 便器に座らせてもらうなど一部介助を要する	4	15	19		17.6 %
	c 全面的に介助を要する	27	52	79		73.1 %
入浴	a やや時間がかかっても介助なしに一人で行える	0	0	0	108	0 %
	b 体を洗ってもらうなど一部介助を要する	1	22	23		21.3 %
	c 全面的に介助を要する	31	54	85		78.7 %
着替	a やや時間がかかっても介助なしに一人で行える	0	6	6	108	5.6 %
	b そでを通してもらうなど一部介助を要する	3	22	25		23.1 %
	c 全面的に介助を要する	29	48	77		71.3 %
整容	a やや時間がかかっても介助なしに自由に行える	1	11	12	108	11.1 %
	b タオルで顔を拭いてもらうなど一部介助を要する	8	27	35		32.4 %
	c 全面的に介助を要する	23	38	61		56.5 %
意思疎通	a 完全に通じる	1	9	10	108	9.3 %
	b ある程度通じる	23	41	64		59.3 %
	c ほとんど通じない	8	26	34		31.5 %
車椅子使用	自分で可	3	7	10	108	9.3 %
	一部介助	4	13	17		15.7 %
	全部介助	23	49	72		66.7 %
	無	2	7	9		8.3 %
褥瘡	有	2	1	3	108	2.8 %
	無	30	75	105		97.2 %

2. 施設・設備整備状況

日付	内 容	備 考
4月 6日	エレベーター点検	定期点検
5月 9日 ～ 10日	草刈り作業	
5月 15日	消防設備点検	定期点検
5月 22日	厨房害虫駆除	
5月 30日	電気設備点検	定期点検
6月 8日	エレベーターバッテリー交換作業	
6月 9日	茜ユニット水漏れ修理	
6月 14日	受水槽検査	定期点検
6月 21日	宮古消防署立ち入り検査	不備事項なし
6月 21日 ～ 22日	草刈り作業	
6月 29日	ステリプロ生成機修理	定期点検
7月 10日	電気設備点検	定期点検
7月 12日	消防設備点検	定期点検
7月 13日	業務用洗濯機保守点検	
7月 27日	エレベーター点検	定期点検
8月 1日	ボイラー点検	定期点検
8月 17日	自動ドア点検	定期点検
8月 21日 ～ 22日	ステリプロ生成機修理	
8月 25日	排煙窓修理	
9月 4日	杏外調機調査	
	エレベーター調査	
9月 18日	電気設備点検	漏電異常点検
9月 19日	電気設備保守点検	
	外調機点検	
9月 26日	建物設備検査	定期検査
9月 27日 ～ 28日	草刈り作業	
10月 3日	杏ユニット外調機修理	
10月 16日	消防設備点検	定期点検
10月 18日	ステリプロ修理	
	外灯修理（職員P右）	
10月 19日	計量器検査	
10月 20日	エレベーター点検	定期点検
11月 16日	受水槽清掃	
	サーバー修理	

2. 施設・設備整備状況（つづき）

11月 16日	照明交換（山吹・若菜ユニット）	
11月 28日	非常照明修理	
11月 29日	電気設備保守点検	定期点検
12月 22日	スチコン点検・IH修理	
1月 22日	ボイラー点検	定期点検
	エレベーター点検	定期点検
1月 23日	除雪作業	
1月 24日	電気設備保守点検	定期点検
1月 29日	消防設備点検	定期点検
2月 13日	レジオネラ属菌検査	香ユニット
3月 2日	エレベーターワイヤー交換	
3月 8日	火災通報連動装置 設置	定期点検
3月 20日	エレベーター修理工事	
3月 27日	電気設備保守点検	定期点検

3. 施設運営状況

日付	内 容	備 考
4月 1日	事務職員1名、介護福祉士1名採用	
4月 3日	辞令交付式	新規採用2名
	新規採用事務説明（労働条件通知）	機能訓練指導員
4月 11日	介護福祉士1名採用	
4月 13日	栄養士採用試験	5/1採用決定
4月 16日	機能訓練指導員1名採用	
4月 26日	新規採用事務説明（労働条件通知）	栄養士
4月 29日 ～ 30日	家族説明会	37家族
		40家族
4月 30日	栄養士1名退職	
5月 1日	栄養士1名採用	
5月 10日	新規採用事務説明（労働条件通知）	介護福祉士
5月 25日	前期職員健康診断及びストレスチェック	93名受診
6月 2日	福祉サービス第三者評価説明会	
6月 5日	介護福祉士1名採用	
6月 9日	不在者投票事務説明会	佐々木出席
6月 23日	宮古市長選挙及び宮古市議会議員補欠選挙不在者投票	4名
6月 29日	地域懇談会	10名出席
7月 1日	永年勤続職員表彰（開設42周年記念式）	30年3名、20年4名
7月 20日	介護職員採用試験	8/1採用決定
7月 27日	新規採用事務説明（労働条件通知）	介護員
7月 31日	介護福祉士1名退職	
8月 1日	介護員1名採用	
8月 21日	介護員採用試験	採用辞退
9月 15日	敬老会	
9月 27日	介護員採用試験	10/10採用決定
10月 4日	不在者投票事務説明会	佐々木出席
	新規採用事務説明（労働条件通知）	介護員
10月 10日	介護員1名採用	
10月 20日	衆議院議員選挙不在者投票	7名
10月 28日	西ヶ丘四丁目敬老会	施設長出席
10月 30日	臨時介護福祉士退職	
11月 10日	介護員1名退職	
11月 13日	合同就職面談会	施設長、事務部長出席
11月 15日	新卒者介護職員採用試験	新卒採用決定
11月 16日	年末調整説明会	佐々木出席
11月 24日	介護職員採用試験	12/1採用決定
11月 27日	新規採用事務説明（労働条件通知）	介護員

3. 施設運営状況(つづき)

12月 1日	介護員1名採用	
12月 15日	職員忘年会	
	後期職員健康診断	64名
12月 27日	調理員採用試験	1/10採用決定
12月 29日	新規採用事務説明(労働条件通知)	調理員
12月 31日	介護福祉士1名、介護員1名、調理員1名退職	
1月 10日	調理員1名採用	
1月 12日	みやこ合同就職面談会	施設長、事務部長出席
1月 26日	介護職員採用試験	2/5採用決定
2月 1日	新規採用事務説明(労働条件通知)	介護員
2月 2日	新規採用事務説明(労働条件通知)	介護福祉士
2月 5日	介護員1名採用	
2月 19日	介護員1名退職	
2月 28日	介護員1名退職	
3月 9日	介護員1名退職	
3月 16日	宮古第一病院との情報交換会	施設長、看護部長出席
3月 17日	介護職員採用試験	3/24採用決定
3月 22日	新規採用事務説明(労働条件通知)	介護福祉士
3月 24日	介護福祉士1名採用	
3月 31日	家族説明会	33家族
	介護福祉士1名退職、調理員1名退職	
	臨時施設整備士退職(再雇用期間満了)	1名

4. 施設の専門的機能の提供と地域交流の状況

(1) 介護研修・実習・施設見学等

日付	内容	参加人数
5月 24日 ～ 26日	介護体験	1名
6月 8日	花鶏学苑高等学部職場体験	4名
6月 26日 ～ 7月 14日	恵風支援学校職場体験	1名
8月 22日 ～ 23日	イムス横浜国際看護専門学校ボランティア	2名
9月 7日 ～ 8日	宮古高等看護学院実習(2年生)	14名
9月 11日	職業訓練センター見学	1名
9月 21日 ～ 22日	宮古高等看護学院実習(3年生)	9名

(1) 介護研修・実習・施設見学等 (つづき)

10月 10日 ～ 11日	宮古高等看護学院実習 (3年生)	15名
10月 30日 ～ 31日	宮古高等看護学院実習 (2年生)	16名
11月 10日	宮古工業高校車椅子メンテナンス	2名
3月 15日	秀峰会施設見学	4名

(2) 地域交流

日付	内容及び団体名	備考
4月 4日	宮古高等看護学院入学式	施設長参加
4月 5日	千徳保育所入所式	施設長参加
6月 4日	宮古市消防団第13分団初午	施設長出席
6月 23日	地域懇談会	理事長、常務理事出席
8月 7日	西ヶ丘四丁目自治会総会	施設長出席
12月 20日	千徳保育所クリスマス会	事務部長出席
3月 16日	千徳保育所卒園式	施設長出席

5. 処遇行事実施状況

日付	内容	備考
4月 23日	バイオリン演奏会	古舘由佳子氏
4月 24日	山吹・若菜ユニットドライブ	ゆったり館
5月 15日	茜・藍ユニットドライブ	昼食ドライブ
	傾聴ボランティア	支え愛 5名来苑
5月 16日	POLAスタッフによるハンドマッサージ	参加者28名
5月 17日	詩吟クラブ	講師 畠山正和氏
5月 20日	尚ちゃんと歌おう会	講師 山崎尚子氏
5月 23日	杏・蓬ユニットドライブ	浄土ヶ浜
5月 31日	スナック (3Fフロア)	参加者16名
6月 2日	藍・茜ユニットドライブ	シートピアなあと
6月 5日	傾聴ボランティア	支え愛 2名来苑
6月 7日	詩吟クラブ	講師 畠山正和氏
6月 8日	ドッグセラピー (3Fフロア)	ハートフル宮古
6月 10日	新緑会	家族42名
6月 19日	傾聴ボランティア	支え愛 3名来苑
6月 20日	POLAスタッフによるハンドマッサージ	参加者20名
6月 21日	詩吟クラブ	講師 畠山正和氏
6月 24日	尚ちゃんと歌おう会	講師 山崎尚子氏
6月 28日	カラオケレクリエーション	第一興商
	居酒屋 (2Fフロア)	参加者19名

5. 処遇行事実施状況（つづき）

6月 29日	山吹・若菜ユニットドライブ	昼食ドライブ
7月 3日	茜・藍ユニットドライブ	なあと・浄土ヶ浜
	傾聴ボランティア	支え愛 2名来苑
7月 5日	詩吟クラブ	講師 畠山正和氏
7月 7日	宮古保育園園児との七夕交流会	園児23名
7月 12日	桜花・瑠璃ユニットドライブ	浄土ヶ浜
7月 15日	尚ちゃんと歌おう会	講師 山崎尚子氏
7月 19日	POLAスタッフによるハンドマッサージ	参加者23名
7月 19日	詩吟クラブ	講師 畠山正和氏
7月 24日	傾聴ボランティア	支え愛 5名来苑
7月 26日	スナック（3Fフロア）	参加者13名
7月 27日	胡桃・菖蒲ユニットドライブ	市内循環
8月 1日	茜・藍ユニットドライブ	宮古魚菜市场
8月 3日	青山学院女子短期大学ボランティア	19名来苑
8月 5日	納涼祭	来苑者609名
8月 7日	傾聴ボランティア	支え愛 4名来苑
8月 17日	ヴァイオリン・クラリネット・ピアノ演奏会	3名来苑
8月 18日	尚ちゃんと歌おう会	講師 山崎尚子氏
8月 21日	傾聴ボランティア	支え愛 3名来苑
8月 22日	POLAスタッフによるハンドマッサージ	参加者28名
8月 23日	詩吟クラブ	講師 畠山正和氏
8月 30日	居酒屋2F夕涼会&ビアガーデン	参加者35名 家族5名
9月 4日	傾聴ボランティア	支え愛 3名来苑
9月 6日	詩吟クラブ	講師 畠山正和氏
9月 7日	杏・蓬ユニットドライブ	シートピアなあと
9月 15日	敬老会	来賓8名
9月 16日	3Fユニット秋祭り見学ドライブ	21名参加
9月 19日	POLAスタッフによるハンドマッサージ	参加者34名
9月 25日	傾聴ボランティア	支え愛 2名来苑
9月 27日	スナック（3Fフロア）	参加者12名
9月 30日	秋の味覚会	19家族27名来苑
10月 2日	傾聴ボランティア	支え愛 2名来苑
10月 4日	詩吟クラブ	講師 畠山正和氏
10月 5日	2Fミニ運動会 千徳保育所園児参加	園児16名、職員2名
10月 16日	傾聴ボランティア	支え愛 1名来苑
10月 18日	POLAスタッフによるハンドマッサージ	参加者17名
10月 18日	詩吟クラブ	講師 畠山正和氏
10月 21日	尚ちゃんと歌おう会	講師 山崎尚子氏
10月 25日	居酒屋（2Fフロア）	参加者18名

5. 処遇行事実施状況（つづき）

10月 26日	胡桃・菖蒲ユニットドライブ	市内見学
10月 27日	山吹・若菜ユニットドライブ	昼食ドライブ
11月 1日	詩吟クラブ	講師 畠山正和氏
11月 6日	傾聴ボランティア	支え愛 2名来苑
11月 8日	杏・蓬ユニットドライブ	田老～浄土ヶ浜
11月 13日	3Fフロアお楽しみ交流会 新里小学校生徒参加	生徒16名 教員2名
11月 14日	尚ちゃんと歌おう会	講師 山崎尚子氏
11月 15日	詩吟クラブ	講師 畠山正和氏
11月 20日	傾聴ボランティア	支え愛 4名来苑
11月 21日	POLAスタッフによるハンドマッサージ	参加者21名
11月 27日	山吹・若菜ユニットドライブ	三陸道見学
11月 29日	スナック（3Fフロア）	参加者14名
12月 4日	傾聴ボランティア	支え愛 3名来苑
12月 5日	尚ちゃんと歌おう会	講師 山崎尚子氏
12月 6日	詩吟クラブ	講師 畠山正和氏
12月 13日	もちつき交流会 泉幼稚園園児来苑	園児24名 職員2名
12月 18日	傾聴ボランティア	支え愛 4名来苑
12月 19日	POLAスタッフによるハンドマッサージ	参加者21名
12月 27日	居酒屋（2Fフロア）	参加者16名
	イルミネーションドライブ	
1月 9日	新年会	みちのく民謡会
1月 18日	角田ミヨ様100歳のお祝い	副市長来苑
3月 19日	海の幸一握り運動	宮古漁協来苑
3月 26日	小名テイ様100歳のお祝い	副市長来苑

6. 苦情内容及び解決結果

(1) 苦情内容及び解決結果

日付	苦情内容	解決結果
4月6日	職員の接遇	ご家族へ謝罪し、職員間での周知徹底を図った。
5月12日	サービスの質や量	ご家族と協議し、職員間での周知徹底を図った。
6月13日	サービスの質や量	ご家族へ謝罪し、職員間での周知徹底を図った。
7月19日	サービスの質や量	ご家族へ謝罪し、改善を図った。
7月31日	サービスの質や量	ご家族へ謝罪し、職員間での周知徹底を図った。
8月18日	職員の接遇	ご家族へ謝罪し、職員へ注意・指導した。
10月10日	サービスの質や量	ご家族へ謝罪し、職員へ注意・指導した。
2月5日	サービスの質や量	ご家族へ謝罪し、職員間での周知徹底を図った。
3月15日	サービスの質や量	ご家族へ説明し、職員間での周知徹底を図った。

(2) 利用者満足度調査について（平成29年8月実施）

対象	回答数	回収率	アンケート調査結果
長期入居者様	10/10	100%	別紙①のとおり
長期入居者ご家族及び ショートステイ利用者 ご家族	76/147	52%	

7. 福祉サービス第三者評価または自主点検結果

(1) 福祉サービス第三者評価

受審施設・事業所名	平成25年度 評価結果	平成29年度 評価結果
特別養護老人ホーム 慈苑	特に評価の高い点 ・定められた手順に従ってアセスメントを行っている	特に評価の高い点 ・職員一人ひとりの育成に向けた目標管理等の適切な実施
	改善が求められる点 ・住民福祉ニーズの把握と地域福祉活動の促進	改善が求められる点 ・利用者の権利侵害の防止等に関する取組の徹底

(2) 自主点検結果 ※福祉サービス第三者評価自己評価

実施月日	自主点検結果					
平成29年6月29日	共通評価	a	38	内容評価	a	16
		b	7		b	0
		c	0		c	1

8. 安全・衛生管理及び各種会議・委員会の状況

(1) 自衛消防訓練実施状況

日付		実施訓練	訓練内容
第1回	4月 28日	図上訓練	消防関係基礎訓練
第2回	5月 23日	消火訓練	模擬火災消火実施訓練
第3回	6月 20日	総合訓練	夜間火災想定訓練
第4回	7月 25日	通報訓練	夜間非常呼集訓練
第5回	8月 22日	総合訓練	夜間総合訓練
第6回	9月 26日	総合訓練	地震想定訓練
第7回	10月 24日	総合訓練	山林火災想定訓練

(2) 安全推進委員会実施状況

開催日	参加職員
4月13日 5月11日	理事長 施設長 事務部長 生活相談部長 生活相談部主任
6月8日 7月13日	
8月10日 9月14日	
10月12日 11月9日	介護部長 看護部長 給食部長 各ユニットリーダー
12月14日 1月11日	
2月8日 3月8日	

(3) 感染症対策委員会実施状況

開催日	参加職員
4月13日 5月11日	理事長 施設長 事務部長 生活相談部長 介護部長
6月8日 7月13日	
8月10日 9月14日	
10月12日 11月9日	看護部長 給食部長 各ユニットリーダー
12月14日 1月11日	
2月8日 3月8日	

(4) 各種委員会実施記録

会議・委員会名	開催日	参加職員
職員会議	4月28日 7月28日 12月26日	全職員

8. 安全・衛生管理及び各種会議・委員会の状況（つづき）

経営検討会議	4月27日	5月25日	理事長 事務部長 看護部長	常務理事 生活相談部長 給食部長	施設長 介護部長
	6月29日	7月28日			
	8月31日	9月28日			
	10月26日	11月30日			
	12月28日	1月25日			
	2月22日	3月29日			
主任会議	4月20日	5月18日	理事長 生活相談部長 給食部長	施設長 介護部長 生活相談部主任	事務部長 看護部長 全ユニットリーダー
	6月15日	7月20日			
	8月17日	9月25日			
	10月19日	11月16日			
	12月21日	1月18日			
	2月15日	3月15日			
防火管理委員会	3月15日	主任会議と同様			
給食委員会	4月13日	5月11日	施設長 給食部長	介護支援専門員 看護職員	各ユニットリーダー 給食職員
	6月8日	7月13日			
	8月10日	9月14日			
	10月12日	11月9日			
	12月14日	1月11日			
	2月8日	3月8日			
衛生委員会	4月27日	5月25日	理事長 生活相談部長 給食部長	施設長 介護部長 ユニットリーダー	事務部長 看護部長
	6月29日	7月28日			
	8月31日	9月28日			
	10月26日	11月30日			
	12月28日	1月25日			
	2月22日	3月29日			
広報委員会	5月30日	6月12日	事務職員 介護部2名	生活相談員 給食職員	介護支援専門員 看護職員
	8月29日	9月11日			
	2月26日	3月12日			
行事委員会	5月11日	6月15日	事務職員 介護職員	生活相談部主任 看護職員	介護支援専門員 給食職員
	7月13日	8月21日			
	9月4日	10月12日			
	3月8日				
職場研修委員会	4月20日	5月18日	常務理事 介護部長 ユニットリーダー4名	事務部長 看護部長	生活相談部長 給食部長
	6月15日	7月20日			
	8月17日	9月25日			
	10月19日	11月16日			
	12月21日	1月18日			
	2月15日	3月15日			

8. 安全・衛生管理及び各種会議・委員会の状況（つづき）

（4）各種委員会実施記録

会議・委員会名	開催日	参加職員
入所判定委員会	7月19日 11月20日 2月20日	施設長 事務部長 生活相談部長 介護部長 看護部長 給食部長 第三者委員2名 民生委員2名 常務理事 監事 生活相談部主任 生活相談員
ユニットリーダー会議	4月20日 5月18日 6月15日 7月20日 8月17日 9月25日 10月19日 11月16日 12月21日 1月18日 2月15日 3月15日	介護部長 全ユニットリーダー
苦情解決委員会	4月25日 7月26日 9月22日 10月23日	施設長 事務部長 生活相談部長 生活相談部主任 生活相談員 介護部長 ユニットリーダー2名 看護部長 給食部長 第三者委員2名

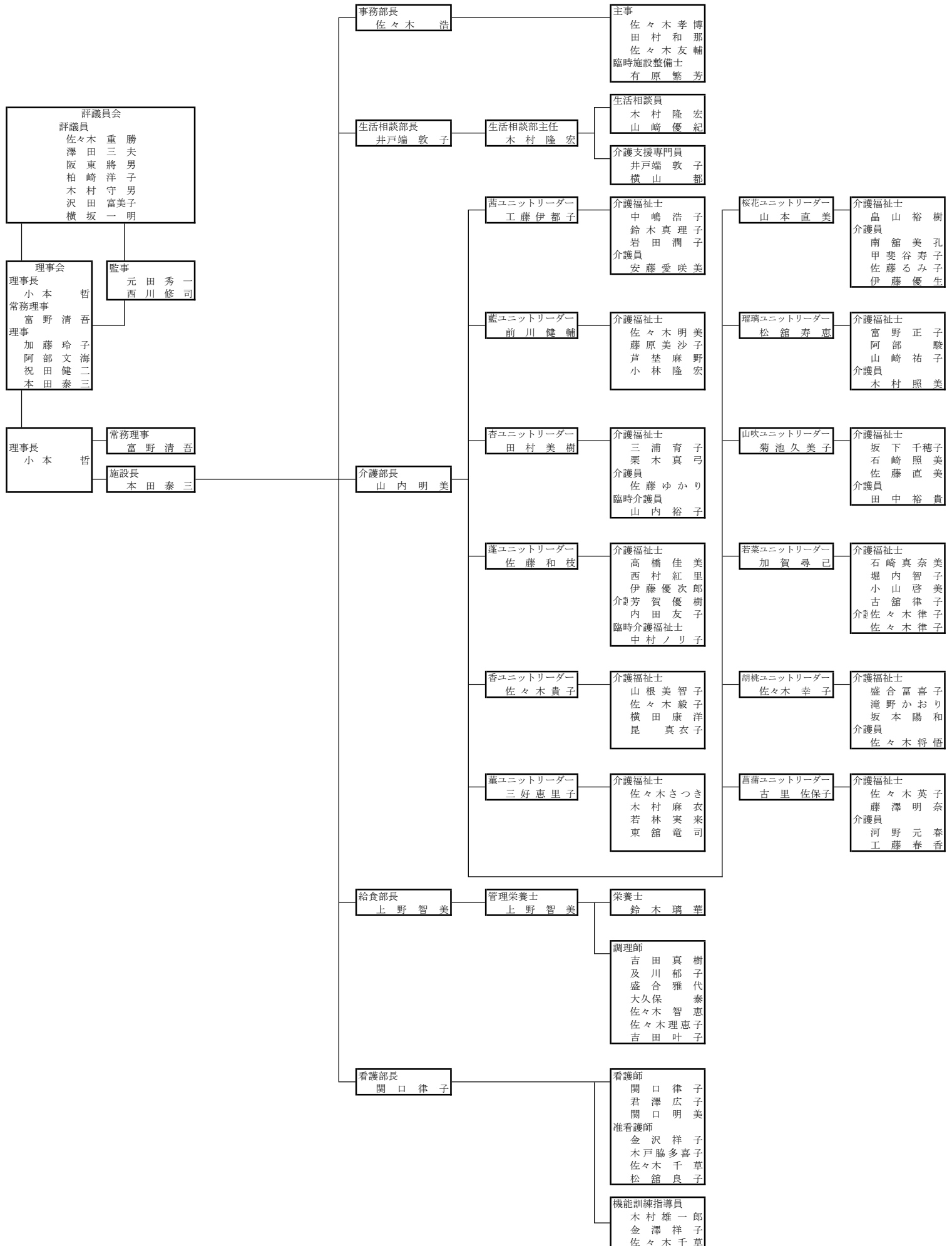
9. 職員の状況

(1) 職員配置状況

(単位：人)

職名	年度当初職員数	異動		年度末職員数	備考
	H29. 4. 1	増	減	H30. 3. 31	
施設長	1			1	
事務職員	5			5	
生活相談員	2			2	
介護支援専門員	2			2	
介護職員	66	7	8	65	うち介護福祉士50名
看護職員	7			7	兼務発令2名
機能訓練指導員	1	1		1	4/16まで兼務発令2名
管理栄養士	1			1	
栄養士	2		1	1	
調理師	7	1	1	7	
計	94			92	

(2) 組織図
平成30年3月31日現在



(3) 職員研修実施状況

1. 役員研修

実施月日		研修名	参加者	報告方法
7月	7日	改正社会福祉法に関する研修会	富野清吾	復命書
	27日	社会福祉法人制度改革フォローアップセミナー	富野清吾	復命書
	24日～25日	社会福祉法人役員研修（全体研修）	元田秀一	復命書
10月	5日～6日	社会福祉法人役員研修（少人数演習）	元田秀一	復命書

2. 委員研修

実施月日		研修名	参加者	報告方法

3. 職場内研修

- ・別紙個別研修計画・評価実施状況のとおり

4. 施設外研修

I 職階別研修

(1) 新人職員研修

①採用時

実施月日		研修内容	参加者	報告方法
4月	17日・18日・19日	ステップ1	鳥居瑞希	報告書
			佐々木友輔	
			古舘律子	
			木村雄一郎	
			馬場絹子	
6月	5日・6日・7日	ステップ1	佐藤直美	報告書
8月	7日・8日・9日	ステップ1	鈴木里佳子	報告書
9月	1日	ステップ2	佐々木友輔	報告書
			古舘律子	
			木村雄一郎	
			馬場絹子	
10月	10日・11月7日・8日	ステップ1	佐々木しん子	報告書
11月	1日	ステップ2	佐藤直美	報告書
12月	1日	ステップ1	木村志穂	報告書
1月	10日	ステップ1	吉田叶子	
	12日・15日	ステップ1	木村志穂 吉田叶子	
2月	5日・6日・7日	ステップ1	小林晃己	報告書

②新人研修

実施月日		研修名	参加者	報告方法
4月	13日～14日	新入社員研修	鳥居瑞希	復命書・報告会
6月	26日～27日	社会福祉従事者新任職員研修	伊藤優生	復命書・報告会
7月	5日～6日	キャリアパス対応生涯研修課程（初任者編）	坂本陽和	復命書・報告会

(2) 初級職員研修

実施月日		研修名	参加者	報告方法

(3) 中級職員研修

実施月日		研修名	参加者	報告方法
8月	23日～24日	キャリアパス対応生涯研修課程（中堅職員編）	木村麻衣	復命書・報告会

(4) 上級職員研修

実施月日	研修名	参加者	報告方法

(5) チームリーダー職員研修

実施月日	研修名	参加者	報告方法	
9月	12日～13日	社会福祉従事者リーダー職員研修	田村美樹	復命書・報告会
11月	21日～22日	キャリアパス対応生涯研修課程(チームリーダー編)	古里佐保子	復命書・報告会

(6) 監督職研修

実施月日	研修名	参加者	報告方法	
5月	12日	人事考課研修	佐々木浩	復命書
10月	5日	介護職員のためのアンガーマネジメント	山内明美	復命書
11月	28日	メンタルヘルス研修(管理者編)	山内明美	復命書・報告会
3月	12日	魅力ある職場づくりのための経験交流会	佐々木浩	復命書

II 職種別研修

(1) 管理者

実施月日	研修名	参加者	報告方法	
7月	27日	社会福祉法人制度改革フォローアップセミナー	本田泰三	復命書
11月	2日	宮古地区広域特養連絡協議会事務担当者研修会	本田泰三	復命書
12月	17日	災害時ロジスティック実践研修会	本田泰三	復命書
1月	31日	診療報酬・介護報酬改定対策セミナー	本田泰三	復命書
2月	5日	地域福祉推進トップセミナー	本田泰三	復命書
	14日	多職種連携セミナー	本田泰三	復命書
		災害福祉地域研修会	本田泰三	復命書
3月	13日	社会福祉法人経営者協議会管理者セミナー	本田泰三	復命書
	28日	介護報酬改定対策セミナー	本田泰三	復命書

(2) 事務職員

実施月日	研修名	参加者	報告方法	
7月	27日	社会福祉法人制度改革フォローアップセミナー	佐々木浩	復命書
9月	28日～29日	社会福祉法人経営戦略セミナー	佐々木浩	復命書
	29日	2018診療報酬・介護報酬の同時改定及びIOTの現場導入と活用に関するセミナー	佐々木友輔	復命書
	29日	岩手県社会福祉法人経営者協議会青年会セミナー	佐々木浩 佐々木友輔	復命書
11月	2日	宮古地区広域特養連絡協議会事務担当者研修会	佐々木浩	復命書
	16日	安全運転管理者講習会	佐々木浩	復命書
	17日	北海道・東北ブロック社会福祉法人経営青年会研修会	佐々木浩 佐々木友輔	復命書
1月	31日	診療報酬・介護報酬改定対策セミナー	佐々木浩	復命書
2月	3日	宮古市子ども食堂運営支援者養成研修会	佐々木浩	復命書
	20日	あんしんサポート相談員養成研修	佐々木友輔	復命書
3月	20日	岩手県社会福祉法人経営者協議会青年会セミナー	佐々木友輔	復命書
	28日	介護報酬改定対策セミナー	佐々木浩	復命書

(3) 生活相談員

実施月日	研修名	参加者	報告方法	
6月	3日	宮古地区介護支援専門員協議会研修会	木村隆宏	復命書
8月	24日	沿岸ブロック職員研修会(利用者の権利擁護)	山崎優紀	復命書・報告会
10月	30日～31日	初級リスクマネージャー研修	木村隆宏	復命書
12月	4日～5日			
	14日	宮古地域地域包括ケア研修会	山崎優紀	復命書
3月	29日	介護報酬改定に係る研修会	木村隆宏	復命書

(4) 介護支援専門員

実施月日		研修名	参加者	報告方法
6月	3日	宮古地区介護支援専門員協議会研修会	井戸端敦子	復命書
			横山都	
9月	13日	岩手県主任介護支援専門員研修	横山都	復命書
12月	5日～7日			
10月	24日～26日	介護支援専門員更新研修	井戸端敦子	復命書
12月	13日～14日			
11月	25日	岩手県介護支援専門員協会研修会	井戸端敦子	復命書
			横山都	
2月	14日	多職種連携セミナー	横山都	復命書
	19日	認定調査員現任研修	井戸端敦子 横山都	復命書
3月	29日	介護報酬改定に係る研修会	横山都	復命書

(5) 看護職員

実施月日		研修名	参加者	報告方法
6月	21日	地域公開研修会	佐々木千草	復命書
			松舘良子	
7月	19日	地域公開セミナー	君澤広子 木戸脇多喜子	復命書
		21日	感染症対策セミナー	関口律子
	24日～25日	リハビリテーション研修	木村雄一郎	復命書
9月	20日	地域公開研修会	関口明美	復命書
10月	5日	老人福祉施設等職員研修	木村雄一郎	復命書・報告会
1月	22日	宮古圏域医療介護連携推進事業研修会	関口律子	復命書
			君澤広子	

(6) 介護職員

実施月日		研修名	参加者	報告方法
5月	21日	いわて摂食嚥下リハビリテーション研究会研修会	中嶋浩子 芳賀優樹	復命書・報告会
		24日・25日・6月1日・2日・5日	コミュニケーション講座	阿部駿
6月	20日	虐待防止研修（基礎編）	佐々木将悟 小林隆宏	復命書・報告会
		21日	虐待防止研修（応用編）	畠山裕樹
	21日	地域公開研修会	盛合富喜子 阿部駿	復命書・報告会
7月	24日～28日	認知症介護実践者研修	松舘寿恵	復命書・報告会
	9月5日			
	28日	地域リハビリ研修	小山啓美	復命書・報告会
			阿部駿	
8月	17日	マネジメント力を高めるコミュニケーションスキル研修	菊池久美子	復命書
9月	20日～21日	能力開発セミナー（コミュニケーション）	鈴木真理子	復命書・報告会
		介護福祉士現任者研修会	河野元春	復命書・報告会
	24日	ケア・コミュニケーション	安藤愛咲美	復命書・報告会
10月	5日	認知症介護基礎研修	坂本陽和	復命書・報告会
		18～20日・31日～11月1日・14～17日・12月12日	認知症介護実践リーダー研修	岩田潤子
	19日	メンタルヘルス研修（セルフケア）	畠山裕樹 佐々木将悟	復命書・報告会
10月	20日	あいいろ・ぷらん勉強会（足の健康）	山崎祐子	復命書・報告会
			西村紅里	
11月	16日～17日	保健福祉等高齢者施設職員リハビリテーションケア技術講習会	佐藤ゆかり	復命書・報告会
	30日	いわてユニットケア研究会研修会	佐藤和枝	復命書・報告会

(6) 介護職員 (つづき)

実施月日		研修名	参加者	報告方法
1月	15日	介護記録の書き方	藤原美沙子	復命書・報告会
			伊藤優生	
	16日	相手も自分も笑顔にする言葉の習慣	若林実来	復命書・報告会
2月	15日	介護技術おさらい講習	佐々木しん子	復命書
			木村志穂	
			小林晃己	
	17日	介護職のための薬の知識	松舘寿恵	復命書・報告会
		地域公開講座	小林晃己	復命書

(7) 栄養士

実施月日		研修名	参加者	報告方法
6月	14日	介護食研修会	上野智美	復命書・部内報告
12月	8日	ノロウィルス食中毒発生予防対策講習会	上野智美 鈴木璃華	復命書・部内報告

(8) 調理職員

実施月日		研修名	参加者	報告方法
6月	14日	介護食研修会	吉田真樹 佐々木理恵子	復命書・部内報告

III 指導者養成研修

(1) 職場研修担当者研修

実施月日		研修名	参加者	報告方法

(2) 介護福祉士養成施設指導者研修

実施月日		研修名	参加者	報告方法

IV 苑内研修

(1) 研修会

実施月日	参加人数	研修名	講師		
4月	20日	15名	監督職・チームリーダー職研修会	常務理事	
	20日	13名		上級職研修会	常務理事
	21日	6名			
	26日	7名			
5月	12日	6名	中級職研修会	常務理事	
	18日	8名			
	24日	12名			
6月	5日	7名	初級職員研修会	常務理事	
	9日	4名			
8月	1日	10名	排便ケア勉強会	ユニチャーム(株)東北支店	
11月	16日	14名	監督職・チームリーダー職研修会	常務理事	
	22日	19名	介護現場におけるリスクマネジメント	施設長	
2月	2日	14名	腰痛予防ヨガ体操	ヨガ教室「ポヤニカ」	

(2) 報告会

実施月日	参加人数	研修名	報告者	
6月	23日	16名	岩手県認知症介護基礎研修	若林実来
			認知症介護実践者研修	佐藤和枝
			いわて摂食嚥下リハビリテーション研究会研修会	中嶋浩子
			コミュニケーション研修会	阿部駿
実施月日	参加人数	研修名	報告者	
9月	29日	20名	虐待防止研修(基礎編)	小林隆宏
			虐待防止研修(応用編)	佐々木将悟
				畠山裕樹

(2) 報告会 (つづき)

実施月日	参加人数	研修名	報告者	
9月	29日	20名	社会福祉従事者新任研修会	伊藤 優生
			キャリアパス対応生涯研修課程 (初任者編)	坂本 陽和
			いわてユニットケア研究会	栗木 真弓
			キャリアパス対応生涯研修課程 (中級職員編)	木村 麻衣
12月	1日	17名	沿岸ブロック職員研修会 (利用者の権利擁護)	山崎 優紀
			東北ブロック老人福祉施設研究会	横山 都
			能力開発セミナー (コミュニケーション)	大久保 泰
			介護福祉士現任者研修会	鈴木 真理子
			ケア・コミュニケーション	河野 元春
			メンタルヘルス研修 (セルフケア)	安藤 愛咲美
			あいいろ・ぷらん勉強会 (足の健康)	佐々木 将悟
1月	18日	13名	キャリアパス対応生涯研修課程 (チームリーダー編)	山崎 祐子
			メンタルヘルス研修 (管理者編)	古里 佐保子
	26日	9名	認知症介護基礎研修	山内 明美
			認知症介護実践リーダー研修	坂本 陽和
3月	2日	16名	保健福祉等高齢者施設職員リハビリテーションケア技術講習会	岩田 潤子
			いわてユニットケア研究会研修会	佐藤 ゆかり
			介護記録の書き方	佐藤 和枝
			相手も自分も笑顔にする言葉の習慣	伊藤 優生
			介護職のための薬の知識	若林 実来
			老人福祉施設等職員研修	松舘 寿恵
			木村 雄一郎	

V 施設見学研修

実施月日	見学施設	参加者	報告方法	
12月	6日	花巻あすかの杜	佐々木 友輔	研修課題シートのまとめを各部、各ユニットに配布
			木村 雄一郎	
			上野 智美	
			吉田 真樹	
			鈴木 璃華	
			工藤 伊都子	
			佐々木 貴子	
			佐藤 直美	
			堀内 智子	
			古舘 律子	
坂本 陽和				

VI 研究大会

実施月日	研修名	参加者	報告方法	
8月	28日 ~ 29日	いわてユニットケア研究会	木村 照美	復命書・報告会
			栗木 真弓	
			盛合 雅代	
9月	7日 ~ 8日	東北ブロック老人福祉施設研究会	横山 都	復命書・報告会
			富野 正子	
			盛合 富喜子	
			大久保 泰	

平成29年度 個別研修計画・評価実施状況

	氏名	対象者	計画	評価
事務部	佐々木 孝博	○	○	○
	田村 和那	○	○	○
	佐々木 友輔	○	○	○
	有原 繁芳	○	○	○
生活相談部	木村 隆宏	○	○	
	横山 都	○	○	
看護部	山崎 優紀	○	○	
	君澤 広子	○	○	○
	関口 明美	○	○	○
	金澤 祥子	○	○	○
	木戸 脇多喜	○	○	○
	佐々木 千草	○	○	○
	松館 良子	○	○	○
給食部	木村 雄一郎	○	○	○
	吉田 真樹	○	○	
	及川 郁子	○	○	
	盛合 雅代	○	○	
	大久保 泰	○	○	
	佐々木 智恵	○	○	
	佐々木 理恵	○	○	
	鈴木 璃華	○	○	
小計		21	21	11

	氏名	対象者	計画	評価	
介護部	茜	工藤 伊都子	○	○	○
		中嶋 浩子	○	○	○
		鈴木 真理子	○	○	○
		岩田 潤子	○	○	○
		安藤 愛咲美	○	○	○
	藍	前川 健輔	○	○	○
		佐々木 明美	○	○	○
		藤原 美沙子	○	○	○
		芦 埜 野	○	○	○
		小林 隆宏	○	○	○
杏	田村 美樹	○	○	○	
	佐々木 育子	○	○	○	
	栗木 真弓	○	○	○	
	佐藤 ゆかり	○	○		
	山内 裕子	○	○	○	
蓬	佐藤 和枝	○	○	○	
	高橋 佳美		育休		
	芳賀 優樹	○	○	○	
	内田 友子	○	○	○	
	中村 ノリ	○	○	○	
香	西村 紅里	○	○	○	
	佐々木 貴子	○	○	○	
	山根 美智子	○	○	○	
	佐々木 毅子	○	○	○	
	横田 康洋	○	○	○	
菫	昆 真衣子	○	○	○	
	三好 恵里子	○	○	○	
	佐々木 さつき	○	○	○	
	木村 麻衣	○	○	○	
	若林 実来	○	○	○	
	東館 竜司	○	○	○	
小計		30	30	29	

	氏名	対象者	計画	評価	
介護部	桜花	山本 直美	○	○	○
		南館 美孔	○	○	○
		畠山 裕樹	○	○	○
		甲斐 谷 寿子	○	○	○
		佐藤 るみ子	○	○	○
		伊藤 優生	○	○	○
	瑠璃	松館 寿恵	○	○	○
		富野 正子	○	○	○
		木村 照美	○	○	○
		阿部 駿	○	○	○
山吹	山崎 祐子	○	○	○	
	菊池 久美子	○	○	○	
	坂下 千穂	○	○	○	
	石崎 照美	○	○	○	
	田中 裕貴	○	○	○	
若菜	佐藤 直美	○	○	○	
	加賀 尋己	○	○	○	
	石崎 真奈美	○	○	○	
	佐々木 律子	○	○	○	
	堀内 智子	○	○	○	
	小山 啓美	○	○	○	
胡桃	古館 律子	○	○	○	
	工藤 春香		育休		
	佐々木 幸子	○	○	○	
	盛合 富喜子	○	○	○	
	滝野 かおり	○	○	○	
菖蒲	佐々木 将悟	○	○	○	
	坂本 陽和	○	○	○	
	古里 佐保子	○	○	○	
	佐々木 英子	○	○	○	
	藤澤 明奈	○	○	○	
	河野 元春	○	○	○	
小計		31	31	31	
合計		82	82	71	

H 2 9 年 度 満 足 度 調 査 集 計 結 果

長期入所家族様

回収率 50% ※110御家族へ郵送し55御家族から返送。

短期入所利用者様及び家族様

回収率 77% ※37御家族へ郵送し21御家族から返送。

入居者様

※10人の入居者へ聞き取りアンケートを実施し回答を頂いております。

①食事の美味しさに満足されていますか？

	長期入所	短期入所	入居者
5. 満足	8人 (15%)	6人 (29%)	4人 (40%)
4. やや満足	8人 (15%)	6人 (29%)	4人 (40%)
3. どちらでもない	5人 (9%)	4人 (19%)	1人 (10%)
2. やや不満	0人 (0%)	1人 (4%)	0人 (0%)
1. 不満	0人 (0%)	0人 (0%)	1人 (10%)
0. わからない	34人 (61%)	4人 (19%)	0人 (0%)

～自由記載～

【長期入所家族様】

- ・食事の時、声をかけながら食べさせて下さい。お願いします。
- ・口から食べられなくなったので、栄養面で心配している。
- ・家族向けの試食会を開いてほしい。
- ・美味しそうに食べている様子を見てみると、満足していると思います。
- ・経管栄養なので味はわからないと思います。
- ・完食しているので満足していると思います。香りも食材ごとにあって食欲が増します。食べやすいように柔らかくしたり、みそ汁をあんかけにしてもらっています。
- ・本人は言葉が言えないので意見は？
- ・試食したことがないので味は分かりませんが、本人はおいしいと言って食べているので満足だと思います。

別紙①

【短期入所利用者様及び家族様】

- ・ 本人が濃い味が好きなのでうすいと言っています。（わがままですいません。）
- ・ ショートステイでどんな物を食べているのかがわかりませんが、本人はなんでもおいしいと言って食べているので、たぶん満足しているのではないかと思います。
- ・ おいしい時もあれば、そうでない時もある。（口に合うか合わないかだと思います。）
- ・ 本人の味覚が大分、変わってきていますので、何とも言えない所もあります。（味が無い、うすいと言っています。）家でも味が無いと言いますので…
- ・ 1割ぐらいでしたらもっとお願したいと思います。

【入居者様】

- ・ 出た食事は何でも食べています。「あれがうまい！」というものが無い。果物をもっと食べたい。ビールが飲みたい。
- ・ 作る人によって味がちがう。それはしかた無い。食べたい時は出前をとってもらう。予算があるのでしかたない。
- ・ 味がわからない時もあったが、今はだんだん良くなってきた。
- ・ 苦いのが嫌いなのでおかずに出さないでください。にんにくを使ったおかずもいやです。よけて食べています。
- ・ 甘いものを食べたい時があります。まんじゅう。ご飯のおかずには魚をやいて食べたいです。

【慈苑から】

- ・ 食事を配膳する際や介助に当たる際は、入居者様へ献立の説明を行い、食材や味付けの話など、コミュニケーションを図るようにしております。また、通常のメニューの他、入居者様が数種類のメニューの中から、ご自分の召し上がりたいお食事を選んでいただく「選択食の日」や、そばやパン、どんぶりなど「変わり食」の日を設ける等して、食事を楽しんでいただけるよう、入居者様の要望に応えるようにもしております。
- ・ アルコール飲料については健康上等の問題のない限り晩酌をすることも可能です。また、月に1度（最終水曜日 16:30～18:30）居酒屋及びスナックを開催しておりますので、利用していただけるよう声をおかけ致します。
- ・ 来年度以降、入居者様が普段召し上がっている食事を家族様向けに提供する「試食会」を検討していきたいと考えております。
- ・ 1週間の献立表を1階ロビー前、2階と3階の図書コーナーに掲示し、どなた様もご覧いただけるように致します。
- ・ 短期入所利用者様には、利用期間中の献立をお便りへ添付致します。

別紙①

②食事の食べやすさに満足されていますか？

	長期入所	短期入所	入居者
5. 満足	14人 (25%)	5人 (24%)	4人 (40%)
4. やや満足	11人 (20%)	8人 (38%)	4人 (40%)
3. どちらでもない	3人 (5%)	3人 (14%)	1人 (10%)
2. やや不満	1人 (2%)	0人 (0%)	1人 (10%)
1. 不満	0人 (0%)	0人 (0%)	0人 (0%)
0. わからない	26人 (48%)	5人 (24%)	0人 (0%)

～自由記載～

【長期入所家族様】

- ・本人の状態に合わせて細やかに配慮して下さい、ありがとうございます。
- ・本人の食べる力に合わせてもらっています。気になるのは夕食の時、職員が足りないので自分で食べようとしてほとんどこぼしている人がいます。おかわりはないので足りなくなるのではと心配しています。
- ・経管栄養です。
- ・とろみがついているので、大好きなみそ汁にとろみが入らないみそ汁を食べたいと思います。
- ・個々に合わせて、きざみ食など細かく分かれているので満足。
- ・肉など堅い時などある。味付けも一定していない。
- ・少しでも口から食べ物が摂取できればいいのと思います。
- ・食欲不振の時は、食べやすい物に変えて下さり、有難いことだと思っています。
- ・1週間に1度行ってますけど、お世話になってほんとに感謝しております。これからも今まで通りよろしくお願いします。

【短期入所利用者様及び家族様】

- ・どんな物でもしっかり食べる人ですが、最近は骨のある魚（例：さんま丸ごと一匹）は食べるのが面倒な様で家では骨を取って身をほぐして食べさせています。
- ・魚の骨抜きはありがたいです。とろみはその時によります。量は食べやすいとのこと。

【入居者様】

- ・歯が元気なので大丈夫です。
- ・肉、野菜、しなないと感じる時もある。
- ・硬いのが混ざっている。柔らかいのと硬いのと一緒になっている。

別紙①

- ・白米が柔らかすぎる。良い時もある。副食によって主菜の量、かたさを考えてくれる人もいる。
- ・出されたものは全部食べています。

【慈苑から】

- ・入居者様に満足していただける様、食材や味付け等配慮し、おいしい食事を提供致します。
- ・入居者様の食事は事前に職員による検食が毎食行われ、入居者様へ提供する食事に味付けや色どり、過熱状態等、不具合がないか確認をしております。不具合があった際には、代替えの食事を提供致します。

③施設内でのプライバシーの配慮に満足されていますか？

	長期入所	短期入所	入居者
5. 満足	30人(54%)	10人(48%)	5人(50%)
4. やや満足	7人(13%)	3人(14%)	4人(40%)
3. どちらでもない	7人(13%)	1人(5%)	1人(10%)
2. やや不満	0人(0%)	0人(0%)	0人(0%)
1. 不満	0人(0%)	0人(0%)	0人(0%)
0. わからない	11人(20%)	7人(33%)	0人(0%)

～自由記載～

【長期入所家族様】

- ・個室なので配慮はされていると思いますが、あまり面会に行けないので、普段の状況があまりわかりません。
- ・おそらく、何も問題ないと思います。個室でよかった！テレビがあつてよかった！と話しています。
- ・とても満足です。
- ・名前の呼び方や病状など他の人の話はほとんど聞きません。

【短期入所利用者磨及び家族様】

- ・わからない点もありますが、個室でもありますし、ある程度のプライバシーは守られているかなと考えています。

【入居者】

- ・いろいろな人がいるからしかたがない。我慢します。
- ・今はお願いしている。風呂もつい立てをしてくれたり、気遣いを感じる。

別紙①

- ・ずうずうしいので大丈夫です。

【慈苑から】

・入居者様お一人お一人がご自分の家で生活しているように感じていただきたいと考えております。日頃より、入居者様をご自分の気持ちや思いを我慢しない配慮や環境づくりが必要だと感じております。入居者様の会話や要望に対しては傾聴し、職員一人一人が入居者様へコミュニケーションを図ってまいります。

④施設（居室内やトイレ含む）の清掃は満足されていますか？

	長期入所	短期入所	入居者
5. 満足	35人（63%）	12人（57%）	8人（80%）
4. やや満足	12人（22%）	4人（19%）	0人（0%）
3. どちらでもない	3人（6%）	0人（0%）	2人（20%）
2. やや不満	2人（4%）	0人（0%）	0人（0%）
1. 不満	0人（0%）	0人（0%）	0人（0%）
0. わからない	3人（5%）	5人（24%）	0人（0%）

～自由記載～

【長期入所】

- ・いつ行ってもきれいに清掃されており、衛生的です。
- ・面会時、タンス等にほこりがある。
- ・きれいに清掃されていて、とても気持ちがいいです。
- ・見てないのでわかりません。
- ・清潔感があります。
- ・床は綺麗だが棚の上にある置物（時計など）、洋服掛にほこりが残っている事があった。
- ・とてもきれいに清掃されていて気持ちがいいです。
- ・いつ行っても居室もトイレもきれいです。
- ・部屋の床がよごれている。（ベッドの前あたり）

【短期入所】

- ・いつもきれいにしていただいております。
- ・いつ行ってもきれいなので清掃が行き届いていると思っています。

【入居者】

別紙①

- ・いつもきれいではないです。
- ・そうじ屋さんがいつも来て、トイレをきれいにしてくれている。
- ・気持ちよく使っている。
- ・週一回になって... まあしかたがない。なんでもお金がからんでくるので。

【慈苑から】

- ・居室の床だけではなく、ベッド周りやタンスの上、車椅子などの清掃を徹底し、入居者様に清潔な環境で気持ち良く生活していただける様、全職員で取り組んでまいります。

⑤施設の「におい」は気になりませんか？

	長期入所	短期入所	入居者
5. 満足	34人(62%)	8人(38%)	9人(90%)
4. やや満足	9人(16%)	6人(29%)	1人(10%)
3. どちらでもない	8人(15%)	1人(5%)	0人(0%)
2. やや不満	1人(2%)	0人(0%)	0人(0%)
1. 不満	0人(0%)	0人(0%)	0人(0%)
0. わからない	3人(5%)	6人(28%)	0人(0%)

～自由記載～

【長期入所】

- ・臭いは特に感じません。
- ・不思議なくらい臭わないので、清掃が徹底されているのではと思います。臭いは暮らす中で大事だと思うので、快適な空間で生活できる事を嬉しく思います。
- ・ある程度のニオイは生きているあかし。
- ・ユニットで時々ご飯を炊くにおいがして、家庭的でいいですね。
- ・気になりますが、慣れました。
- ・以前にも記入しましたが、「便が出たんだな。」とわかるくらいの残り香があります。
- ・特に気になる様な「におい」はない。
- ・とても気になりません。
- ・たまに排泄物の臭いがすることがあるが仕方のないことだと思います。
- ・不快に思った事はありません。

別紙①

【短期入所】

- ・前の時は気になりましたが、びっくりするほど西ヶ丘は気になりません。

【入居者】

- ・気にならない。感じない。
- ・気にならない。職員がすぐ対応してくれる。
- ・気になりません。むしろ自分のにおいがリビングにっていないか...

【慈苑から】

- ・家庭的な雰囲気の中で、ご飯の炊けるにおいや食事を調理する際のおいなどを身近に感じ、食事への楽しみを持っていただき、入居者様の食欲の増進につながってほしいと考えております。
- ・施設臭や特に排泄臭対策として、室内換気に配慮し、窓をあけ、消臭剤を活用する等をし、臭いが長時間残らないよう努めております。気になる臭いを感じた時には、職員に声をかけてください。

⑥排泄介助の方法は満足していますか？

	長期入所	短期入所	入居者
5. 満足	24人(44%)	11人(52%)	6人(60%)
4. やや満足	9人(16%)	3人(14%)	2人(20%)
3. どちらでもない	2人(4%)	0人(0%)	0人(0%)
2. やや不満	1人(2%)	1人(5%)	0人(0%)
1. 不満	0人(0%)	0人(0%)	0人(0%)
0. わからない	19人(34%)	6人(29%)	2人(20%)

～自由記載～

【長期入所】

- ・面会に行った時、本人からにおいがしないので、きれいにして下さっているのだと思っています。感謝です。
- ・排せつした時、またされずにすぐとりかえてもらえて助かります。
- ・自力でトイレに行けないので、介助をお願いします。
- ・大変ご苦勞を掛けていると思います。
- ・どれくらいで行っているか、手技的などころ等の状況がわかりません。

別紙①

- ・言葉が言えないので、安心していると思います。
- ・おむつが汚れているのに時間まで取り換えてもらえないと皮膚が赤くなったり、本人も不快になるようです。パットだけでなくおむつも変える回数を増やしてほしい。家では市の支給分で1日5回取りかえても毎月あまる程でした。

【短期入所】

- ・自分でできる。
- ・どうしても家族では失敗したりします。ご迷惑をかけていると思いますがよろしく願いします。
- ・実際の場面を見ているわけではないですが、よくやって下さってるのではないかと思います。

【入居者】

- ・自立してトイレしたい。
- ・半身不随なのでよくやってもらっています。
- ・関節が痛い。もう少し痛さをわかって欲しい。
- ・使い勝手良い。

【慈苑から】

- ・トイレ誘導やおむつ交換等、入居者様のお身体の様子に応じながら、お一人お一人に合わせた排泄介助に取り組んでおります。入居者様及び短期入所利用者様に満足していただけるよう、意向の確認や情報共有を密に取り組んでおります。また、排泄が確認された際は、速やかに対応、入居者様が不快にならないよう努めております。

⑦入浴は満足していますか？

	長期入所	短期入所	入居者
5. 満足	23人(42%)	11人(52%)	9人(90%)
4. やや満足	9人(16%)	4人(19%)	0人(0%)
3. どちらでもない	2人(4%)	2人(10%)	1人(10%)
2. やや不満	1人(2%)	1人(5%)	0人(0%)
1. 不満	0人(0%)	0人(0%)	0人(0%)
0. わからない	20人(36%)	3人(14%)	0人(0%)

～自由記載～

別紙①

【長期入所】

- ・毎日入浴していればいいなと思います。
- ・手足が冷えやすく、お風呂で温めてあげてほしい。週3回へ。
- ・髪がふけ(?)で汚れていることが気になります。シャンプー等をきちんと落としていただきたい。耳に水が入らないようお願いします。
- ・入浴しているのは見た事がないですが、いつも清潔な匂いがしているので満足しています。
- ・週に3回入浴出来ればと思います。
- ・髪を洗っても「ふけ症」なので、面会にいくと肩にパラパラ落ちているのが少し気になりました。入浴回数が自分ではわからないので...それと、先日、爪が伸びていたのでできるだけ清潔にお願いします。
- ・訪問した時、いつもきれいでいる。
- ・快適で楽しみにしているようです。
- ・家にいる時は大変な思いをして入浴させておりました。今はおかげ様で安心しております。ほんとにありがとうございます。
- ・きれいにしてもらっていると思います。

【短期入所】

- ・入浴の回数を少し増やしてほしい。
- ・できれば毎日、無理なら一日おきに入れて欲しい。
- ・入所した時、見学させてもらいましたが、満足しています。

【入居者】

- ・病人が寝て入るお風呂があると聞いたが、1回入ってみたい。
- ・もっと入りたいが、職員が大変なのもわかっているので今のままで良い。
- ・便の時は浴槽に入れない、便をふいて洗い流してもらっても入れない。できれば入りたい。

【慈苑から】

- ・週2回以上入浴していただくこととしており、発熱や体調不良時など入浴が出来ない場合は、清拭等にて対応しております。また、皮膚疾患を治療するため等の理由がある入居者様、及び短期入所利用者様については、入浴または、手浴、足浴等の部分浴であったり、清拭で保清に努めております。

現状では、人員や時間の都合上、入浴回数を増やすことは難しいため、入居者様お一人お一人の入浴間隔が空きすぎないように配慮をしながら、努めてまいります。また、入居者様の身だしなみや日々の整容に努めてまいります。

別紙①

- ・短期入所利用者様は、入所日と退所日には、入浴していただくようにしております。

⑧職員の言葉づかいや態度は満足されていますか？

	長期入所	短期入所	入居者
5. 満足	36人 (64%)	15人 (71%)	7人 (70%)
4. やや満足	11人 (20%)	3人 (14%)	3人 (30%)
3. どちらでもない	4人 (7%)	2人 (10%)	0人 (0%)
2. やや不満	1人 (2%)	0人 (0%)	0人 (0%)
1. 不満	0人 (0%)	0人 (0%)	0人 (0%)
0. わからない	3人 (5%)	1人 (5%)	0人 (0%)

～自由記載～

【長期入所】

- ・とても静かにゆっくりと話してくださってありがたいです。
- ・面会時、職員の方がどこにいるのかわからないためさがしたり、お風呂場からの会話がすべて聞こえてくる。
- ・電話でお話をして、とてもやさしい言葉が帰ってきます。ほんとうに涙が出ます。ほんとうにありがとうございます。
- ・とても親しみやすいので、良いと思います。
- ・どなたも親切で優しいと思っています。会話することで脳も活性化すると思うので、声かけをお願いします。父の時、少し失礼だな！と思ったことがありました。理解できてないかもしれないけど、小バカにされているのはわかりますよね。もう過去のことです。その方は途中で他のユニットへ移り私もホッとしたのを覚えています。
- ・職員の皆さんがとても親切で、よく声かけをして頂いて、とても満足しています。
- ・本人は大きな声が苦手の様です。
- ・いつも温かいことばかけをして下さり、家族のように大切に接して下さり、ありがとうございます。
- ・皆さんに、やさしく声掛け頂き、ありがとうございます。

【短期入所】

- ・話しかけてくれるので喜んでいきます。
- ・とても良くしていただいてありがとうございます。

別紙①

- ・相談員さんや、送迎の方しかお会いしませんが、とてもいいです。

【入居者】

- ・嫌だな（言葉使い）と思うこともあるが、やってもらっているので（世話してもらっている）しかたがない。
- ・良くなってきたと思う。悪いところがあると自分が注意している。
- ・スタッフの言葉がきちんと聞き取れる。わかりやすい。

【慈苑から】

- ・場面や場所、相手に応じた声の大きさに配慮しながら対応致します。

また、入居者様や短期入所利用者様、家族様への接遇だけではなく、来客対応や電話対応にも留意し、接遇研修などの勉強会を行っていきながら、職員の資質向上に努めてまいります。

⑨行事やレクリエーションなど参加しやすく満足されていますか？

	長期入所	短期入所	入居者
5. 満足	23人（42%）	6人（29%）	8人（80%）
4. やや満足	6人（11%）	5人（24%）	2人（20%）
3. どちらでもない	8人（14%）	1人（5%）	0人（0%）
2. やや不満	0人（0%）	0人（0%）	0人（0%）
1. 不満	1人（2%）	0人（0%）	0人（0%）
0. わからない	17人（31%）	9人（42%）	0人（0%）

～自由記載～

【長期入所】

- ・参加したことがなく申し訳ありません。いろいろな企画でいつも素晴らしいなと思っています。
- ・いつも案内いただきありがたい。
- ・外の行事では帽子をお願いします。（ほとんど参加できないのですが）
- ・楽しく過ごしていると思っています。外に出たら、また別の満足感があると思います。
- ・写真を見る限り、楽しんでいると思います。どんどん参加させて下さい。
- ・大事な行事については、前もってお知らせがあるので参加しやすいが、ユニットごとの行事はお知らせがなくてとても残念です。
- ・どうしても仕事の都合上参加出来ないのですが、母が参加しているのかわかりません。手間かもしれませんが、短時間でも参加できたら.... と思います。

別紙①

- ・参加したことがない。
- ・とても満足しています。先日の納涼祭は楽しかったです。おじいさんも1年ぶりで外に出る事ができ、感謝です。
- ・家族も楽しませてもらっています。
- ・各イベントや外出も多く本人もうれしいと思います。

【短期入所】

- ・すみません、参加した事が無いので「わからない」になりました。
- ・ショートなので、行事やレクレーションに参加する機会がめったにないのですが、昨年10月の「秋の味覚を味わう会」に二人で参加させて頂き、入居者の方々、職員の方々と会う事が出来、美味しい物も頂けてとてもよかったです。
- ・楽しかった。（中身は忘れたそうです）

【入居者】

- ・やってほしい事や、行きたい所はあるが、無理なのはわかっているので言わない。
- ・行事、レクはこのような身体なので参加していません。居酒屋、スナックには行ってみようと思います。

【慈苑から】

- ・新緑会や納涼祭、秋の味覚会など施設全体行事として家族様も招待して行う行事は、文書によるご案内を出しており、参加していただけるよう心がけております。また、ユニットごとで行う行事につきましては、家族様に参加していただけるよう、面会の際等にお声を掛けてお知らせ致します。
- ・入居者様の要望につきましても、日々のコミュニケーションを大切に、可能な限りお応え出来るよう努めてまいります。

⑩日々の体調や気分について満足できる配慮がされていますか？

	長期入所	短期入所	入居者
5. 満足	21人(38%)	11人(52%)	4人(40%)
4. やや満足	16人(29%)	7人(33%)	4人(40%)
3. どちらでもない	3人(5%)	1人(5%)	1人(10%)
2. やや不満	1人(2%)	0人(0%)	0人(0%)
1. 不満	0人(0%)	0人(0%)	0人(0%)
0. わからない	14人(26%)	2人(10%)	1人(10%)

別紙①

～自由記載～

【長期入所】

- ・ 本人が落ち着いて暮らしているので、家族としては満足しています。
- ・ 自力で動けないし、言語が不明瞭なので、声掛けをしていただきたい。
- ・ 現在まで特に体調をくずしたりした事がなく、普段から良くしてもらっていると思う。
- ・ サービス内容の中だけの状況なので... おむつをいじったり、迷惑をかけているようですが、家族からの問いかけに答えいただくので、聞かなければ知らないままなのかなと思います。(文章がおかしいですね。すみません)
- ・ おば一さんは、慈苑の先生方にお世話になり、本当に幸せです。ほんとうに、ありがとうございます。
- ・ その時々でより良く生活してもらいたいと、色々試してみているので、感謝しています。
- ・ 今後ともよろしくお願いします。おそらく大丈夫だと思います。
- ・ 言葉が出ないので気になっています。よろしくお願いします。
- ・ できるだけ、立ったり歩かせたりしてほしい。歩くと排便も良くなるようです。

【短期入所】

- ・ 私がたおれた時は次の場所が見つかるまではよろしくお願いします。
- ・ 帰宅時、足のむくみが気になります。普段はむくむことがないので。
- ・ いつも十分に体調への配慮をしていただいて満足です。ありがとうございます。
- ・ 本人も特に何も言えませんし、満足していると思っています。

【入居者】

- ・ よく気を使ってくれていると思う。
- ・ コミュニケーションをもう少し聞いてほしい。

【慈苑から】

- ・ 入居者様に接する際は、小さな体調変化にも気付くよう、日頃の観察と各職種の連携を図りながら、家族様と情報の共有を致します。

⑩個別計画（ケアプラン）は本人及びご家族の意向や要望が組み込まれ満足していますか？

	長期入所	短期入所	入居者
5. 満足	32人（58%）	9人（42%）	0人（0%）

別紙①

4. やや満足	11人 (20%)	6人 (29%)	2人 (20%)
3. どちらでもない	3人 (5%)	0人 (0%)	2人 (20%)
2. やや不満	2人 (4%)	0人 (0%)	1人 (10%)
1. 不満	0人 (0%)	0人 (0%)	0人 (0%)
0. わからない	7人 (13%)	6人 (29%)	5人 (50%)

～自由記載～

【長期入所】

- ・母の状態に合った内容だと思う。
- ・慈苑の先生方には、出席できず、本当に申し訳ありません。よろしくお願ひします。
- ・面会に行くたびに、びっくりするほど体調も良く、顔の表情もいいし、身体の動かしもよくて、おどろいています。
- ・風呂の回数を増やせないなら、足湯だけでもしてもらえないでしょうか。

【短期入所】

- ・急に利用をお願いしたい時よろしくお願ひします。
- ・症状が進んでいくので、毎回同じではないと思います。心配な事が増えていくので、事前の打ち合わせが大事になっていくと感じています。
- ・ケアマネさんを通してお願いしたいことや、又本人への薬の配慮もその通りやってもらっている様で安心しています。

【入居者】

- ・説明はしてもらいますが、すぐ忘れてしまう。
- ・もっと話を聞いてほしい。
- ・前は不満もあったが今は慣れた。
- ・人間であるかぎりいろいろの性格をもってこの世の中に生まれてくるから、おたがいに気を付けている。自分で気を付けるようにしていますが、これも大変なことです。

【慈苑から】

- ・ケアプラン（施設サービス計画書）の他、栄養ケア計画書、個別機能訓練計画書については3か月に1度、内容を見直し、利用者様及び家族様へ説明を行い、同意を得た上で、署名及び捺印をしていただいております。内容につきましては、意向や要望を組み入れ、それぞれの計画書の作成をしております。日々の困りごとや気づいたこと等ありましたら、遠慮なく

別紙①

職員へお申し出ください。また、入居者様や家族様が小さなことでも申し出ていただけるよう、相談しやすい環境づくりにも努めてまいります。

- ・短期入所利用者様のご利用中のお身体の変化や状態変化があった際は、家族様や担当居宅ケアマネージャー様に報告し情報共有をしております。また、短期入所利用者様について話し合うサービス担当者会議には出席し、ご利用中の様子等を報告しております。気づいたことがありましたら、担当居宅ケアマネージャー様や生活相談員にお申し出ください。

⑫施設での生活に総合的に満足されていますか？

	長期入所	短期入所	入居者
5. 満足	31人(56%)	9人(43%)	4人(40%)
4. やや満足	14人(25%)	10人(48%)	4人(40%)
3. どちらでもない	2人(4%)	0人(0%)	0人(0%)
2. やや不満	0人(0%)	0人(0%)	1人(10%)
1. 不満	0人(0%)	0人(0%)	0人(0%)
0. わからない	8人(15%)	2人(9%)	1人(10%)

～自由記載～

【長期入所】

- ・大変満足しております。これからもよろしく願いいたします。
- ・ゆったりした清潔な環境で満足しています。職員の方もていねいに対応して下さっています。
- ・顔に目やにやあかの汚れがこびりついている時もある。無理に取ろうとすると、まつ毛がぬけてくることもあった。朝の顔ふきはきちんと行ってほしい。
- ・玄関を入った瞬間に、安心感と温かさを感じます。とても満足しております。
- ・時々記憶があいまいになりますが、おしゃべりが大好きなのでスタッフの方が声かけして下さいると嬉しいと思います。忙しい中、笑顔で接して下さいるので、さすがプロだな～と思っていました。私ならくどくど言いそう。
- ・在宅の時は本人一人のことが多く心配なことだらけでしたが、今は安心しています。
- ・皆様に良く見てもらっています。何一つ不満はありません。
- ・「どちらでもない」というのは、不満はないと言う事です。以前から比べると、だんだん良くなっていると思います。(レベルが上がっている)

別紙①

【短期入所】

- ・デイサービスのように何かをみんなでやるというような事は大変だと思いますが、童謡を歌ったりゲームをしたり、何かを作ったりできたらいいと思います。
- ・一日の過ごし方のスケジュール表などあれば見せて頂きたいと思いますが、例えば軽い体操をする時間とか、起床は何時か、就寝の時間は？等々
- ・いろいろの作品をかざったりして、とても心がなごみます。よろしくお願いします。

【入居者】

- ・この中で生活することは大変な事だと思います。
- ・平等にしてもらっている。
- ・不満はあっても自分は家もなく、ここで生活していくしか無いので、しょうがない。
- ・やりたい事があっても体がついていかない、面倒見てもらっているだけで良い。
- ・家に帰りたい。

【慈苑から】

- ・慈苑では、ユニットケアによる介護手法を取り入れております。在宅での生活が入所後も変わらずに送れるように、お一人お一人の生活リズムを尊重した「個別ケア」を行っておりますので、起床時間や就寝時間を決めたり、集団で体操やグループワークを行うなど、毎日の日課を設けておりません。在宅での生活を基にしながら、在宅と変わらないケアしていきたいと考えております。

毎週水曜日詩吟活動、毎月第3火曜日ポーラさんによるハンドマッサージを行いながらのお茶会、毎月1回歌を歌う会などの他、幼稚園や保育園との交流会などを積極的に受け入れ、季節に合わせた行事を随時企画し、入居者様が楽しんでいただけるようしております。

⑬その他、上記以外でお気づきの点、ご意見などがありましたらご自由にお書きください。

【長期入所】

- ・適切かつ親身に接していただき感謝しています。今後ともよろしくお願いいたします。
- ・いつも親切にさせていただいております。ありがとうございます。
- ・特にありません。今後ともよろしくお願いいたします。
- ・気になった事を記入させていただきましたが、本来、家族である私達が世話をしなければならないことを、全て職員の皆様にしていただき、ありがとうございます。
- ・今まで、大事なお話がありました。出席できませんでした。ほんとうに申し訳ありません。ほんとうに遠いと、ほんとうにつらいです。
- ・助けていただき本当にありがとうございます。よろしくお願い申し上げます。

別紙①

- ・年に一度、報告会がありますが、なかなかそこで意見など発言できないと思いますので、ユニットごとにもっと、ざっくばらんにおしゃべりできる場所を設けて欲しいと思います。
- ・父の時も感謝しています。母も慈苑で幸せだったと思います。自分は紙パンツをはいているという自覚がなく、まだまだ元気だよ～と言っていました。先日転んでしまったようですが、だからといって歩かせないという安全策はとらないで下さい。歩けることも自信になっているし、自慢のひとつです。今後ともよろしくお願い致します。
- ・毎日いろいろお世話になり、迷惑をかけることも多いと思いますが、宜しくお願い致します。職員の皆様には感謝しております。
- ・前回、生活のメリハリをつける為、衣服の着替えをお願いしたが、いつも下着のままている。寝たきりとはいえ、生活のリズムをつける工夫が望まれる。
- ・入所した時より職員の数が減って仕事が大変そうです。医師の人数とか職員とかもっと増やしていただくと良いのですが。
- ・自分の食事すら満足にきれいに食べられないので、三度、手をかけたり見回ったり、大変な仕事をされていらっしゃる事を見ると介護なさる方、いかに大変かとわかります。よろしくお願いします。
- ・爪が伸びたら切ってほしい。
- ・施設に入居してから長い年月がたちました。これもひとえに職員皆様のおかげと本当に感謝致しております。申し込んでも中々入居できず4年も家で介護しましたが、介護疲れで色々病気をおこし、入退院をくり返し現在も続いておりますが施設入居で、皆様職員のおかげで私も助かっております。家族もいつも感謝致しております。今後ともよろしくお願い致します。

【短期入所】

- ・毎月利用させていただきありがとうございます。深謝しております。嫌がらずに楽しみに出かけて行っています。今後ともよろしくお願い致します。
- ・帰宅後すぐに聞きました。印象での答えで、具体的な事がわかりません。笑顔で帰ってきましたから、満足のいく生活だったと思います。いろいろご配慮ありがとうございます。
- ・おやつを持たせても、出してくれなかった等で持ち帰りがあります。おやつは楽しみにしているのです、その点をお願い致します。
- ・ケガをしたりした場合など、家族が病院に連れていくのは理解できますが、身動きが取れない状況なのでショートステイをお願いしている訳で、遠方にいる場合特に困ります。
- ・利用者本人がしゃべることが出来ないのと、経管栄養の為、参考にならないアンケートかもしれませんが、ショートステイではお世話になっております。仕事で忙しい時など本当に助かっています。今後ともよろしく申し上げます。

【入居者】

- ・朝に戸を開けてくれるが寒い時がある。（自分的に寒がり）
- ・電話番号を調べたい。

別紙①

- ・身体を元気にしてもらえれば...
- ・よろしくお願いします。
- ・何も無い。俺にしては何の問題もない。好きな時に部屋に戻って寝れるし。
- ・自分勝手に自分の事ばかり言ってはだめかと思います。

【慈苑から】

- ・慈苑の職員数は、老人福祉法により定められた人員基準に基づいて配置しており、全職種において人員基準を満たしております。しかし、入居者様の介助を行う際など、トイレや居室に職員が訪室した場合、職員が共同生活室などの共有スペースから不在になってしまうことがありますのでご了承ください。

職員へご用のある際は、担当職員が不在の場合でも、必ず引き継ぐように致しますので、お気軽にお声掛けください。

- ・年度当初に「家族説明会」を開催しておりますが、全体説明会終了後に、各ユニットリーダーを中心とした家族様が気軽にお話できるようなユニット毎の茶話会の開催を次年度以降検討していきます。
- ・短期入所利用者様の通院は、家族様付添のもとで通院していただくようお願いしております。医療機関に通院した際、短期入所利用時以外の様子や病状などの確認を医師から尋ねられることが多く、また医師からの治療方針の説明に対する同意を、施設職員ではなく家族様や親族様へ求められるためです。

万が一、家族様や親族様、どなたも対応できない場合は、生活相談員や居宅担当ケアマネージャー様へご相談ください。

- ・ご用意していただいた間食は、入居者様や家族様と確認しながら提供してまいります。
- ・入居者様へ生活リズムのメリハリをつけていただく目的でも着替えは大変重要です。入居者様や家族様の意向を組み入れて、ケアに努めていくように致します。

事業報告の附属明細書

平成29年度事業報告には、社会福祉法施行規則第2条の25第3項に規定する「事業報告の内容を補足する重要な事項」に該当する事項はありません。

社会福祉法人恵心会

理事長 富野 清吾